

# Adapter Frame

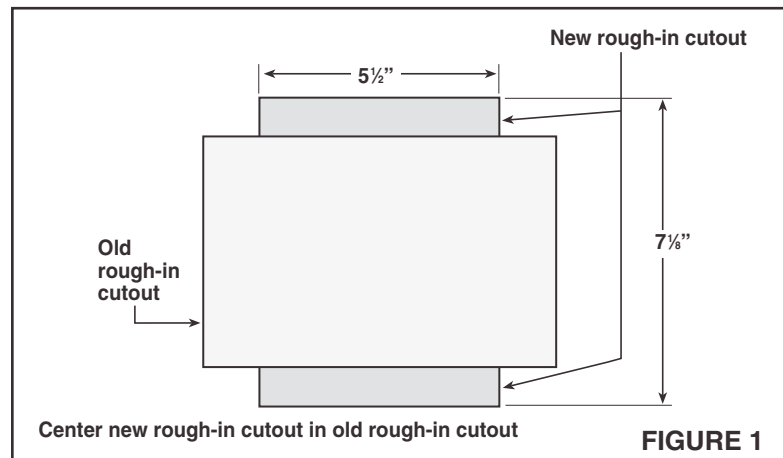
## MODEL: IA-55

This adapter frame covers an area of 8¾" x 9¼".

Requires IR-50 Rough-In Frame.

For use with IM-3303 Series Radio-Intercom System to convert older horizontal speakers to NuTone IS-335 series 5" speakers.

1. Turn power off to master station.
2. Remove mounting screws from existing horizontal speaker. Remove speaker from frame in wall. Remove wires from existing speaker.
3. If the old intercom system used a 3-conductor ribbon cable, this cable may be reused with the IM-3303 series radio intercom. Speakers used with the IM-3303 system must be wired directly to the master station. If existing wiring is used, make sure it is not loop wired to another speaker. For wire connections using existing cable, see "Wiring Matching Chart" in the installation instructions packed with the IM-3303 master station.
4. Remove existing rough-in frame from wall. If rough-in is mounted behind wallboard, cut away only enough wallboard to allow removal of old rough-in.
5. **Refer to Figure 1.** Cut wallboard to accept IA-55 adapter frame and IR-50 rough-in. Additional cuts must be centered both vertically and horizontally in old rough-in cutout.



# Cadre d'adaptateur

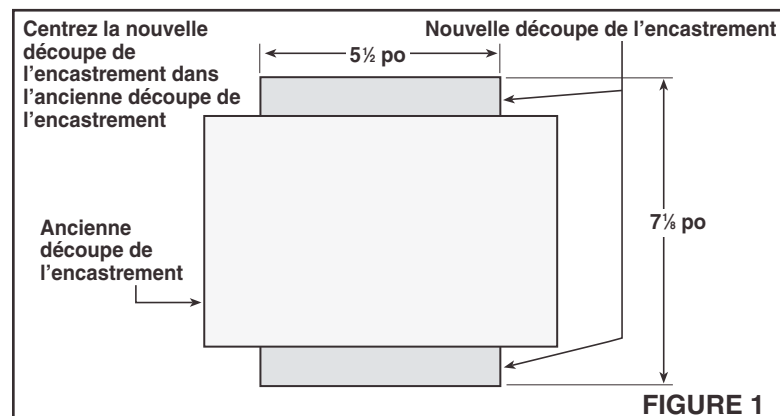
## MODÈLE: IA-55

Ce cadre d'adaptateur couvre une surface de 8¾ po x 9¼ po.

Nécessite le cadre d'encastrement IR-50.

Pour une utilisation avec le système de radio-interphone série IM-3303 pour convertir les anciens hauts-parleurs horizontaux en hauts-parleurs de 5 po de la série NuTone IS-335.

1. Éteignez le courant au poste principal.
2. Retirez les vis de montage du haut-parleur horizontal existant. Enlevez les câbles du haut-parleur existant.
3. Si l'ancien système d'interphone employait un câble rubanné à trois fils conducteurs, ce câble peut être réutilisé avec le radio-interphone de la série IM-3303. Les hauts-parleurs utilisés avec le système IM-3303 doivent être raccordés directement au poste principal. Si le câblage existant est utilisé, assurez-vous qu'il n'est pas monté en boucle avec un autre haut-parleur. Pour des raccords de câblage utilisant le câble existant, voyez "Tableau de concordance de câblage" dans les instructions d'installation dans l'emballage avec le poste principal IM-3303.
4. Enlevez le cadre d'encastrement est monté derrière la paroi murale, faites une découpe suffisante dans la paroi du mur pour permettre de retirer l'ancien encastrement.
5. **Reportez-vous à la Figure 1.** Découpez la paroi du mur pour faire rentrer le cadre d'adaptateur IA-55 et l'encastrement IR-50. Des découpes supplémentaires doivent être centrées à la fois verticalement et horizontalement dans la découpe de l'ancien encastrement.



# Marco Adaptador

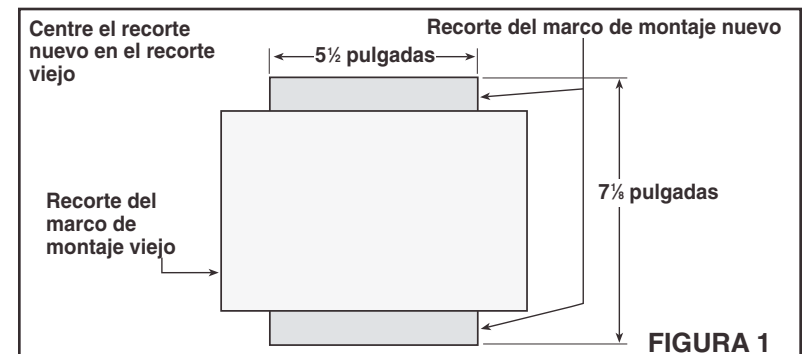
## MODELO: IA-55

Este marco adaptador cubre un área de 8¾ pulgadas x 9¼ pulgadas.

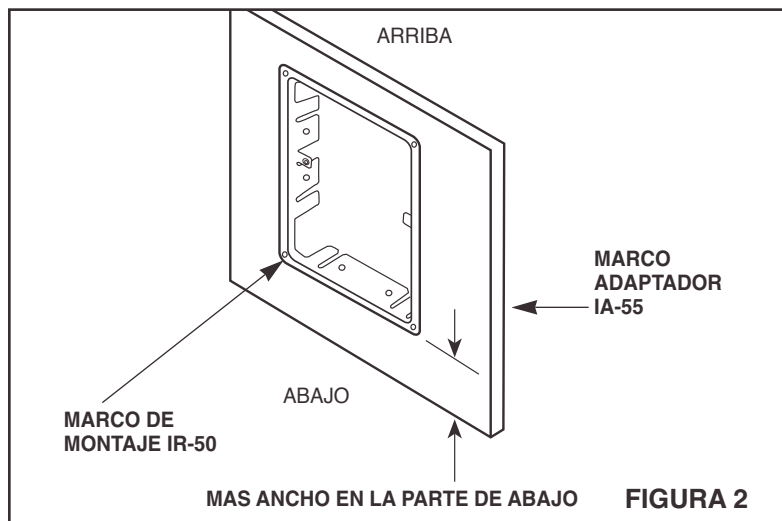
Requiere el Marco de Montaje IR-50.

Para ser usado con el Sistema de Radio-Intercomunicador Serie IM-3303 para convertir altavoces horizontales viejos a los altavoces NuTone serie IS-335 de 5 pulgadas.

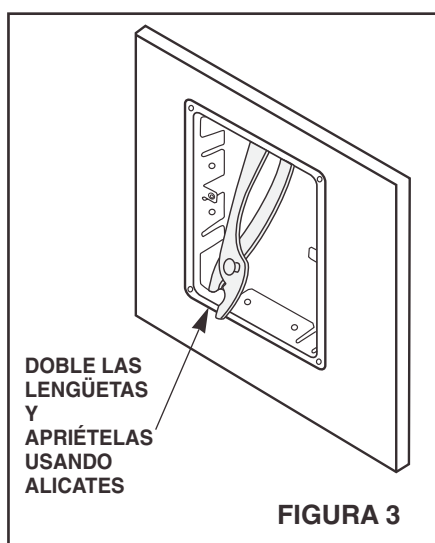
1. Desconecte la electricidad a la estación principal.
2. Remueva los tornillos de montar del altavoz horizontal existente. Remueva el altavoz del marco en la pared. Remueva los alambres del altavoz existente.
3. Si el sistema de intercomunicador viejo usó un cable de cinta de tres conductores, este cable puede usarse de nuevo con el radio-intercomunicador serie IM-3303. Los altavoces usados con el sistema IM-3303 deben estar conectados directamente a la estación principal. Si se usa el alambrado existente, asegúrese de que no esté conectado en circuito cerrado a otro altavoz. Para hacer las conexiones de alambrado usando cables existentes, vea el "Diagrama para Aparear Alambrado" en las instrucciones para instalación empacadas con la estación principal IM-3303.
4. Remueva de la pared el marco de montaje existente. Si el marco de montaje se monta detrás del panel de la pared, corte y saque solamente la cantidad de panel de pared que permita el remover el marco de montaje viejo.
5. **Refiérase a la Figura 1.** Corte el panel de pared de manera que el marco adaptador IA-55 y el marco de montaje IR-50 encajen. Cortes adicionales deben estar centrados verticalmente a la vez que horizontalmente en el corte viejo del marco de montaje.



6. **Refiérase a la Figura 2.** Posicione el marco de montaje IR-50 dentro del marco adaptador IA-55. Coloque ambos marcos en el agujero del panel de pared, con la parte más ancha del marco adaptador hacia la parte de abajo del recorte.

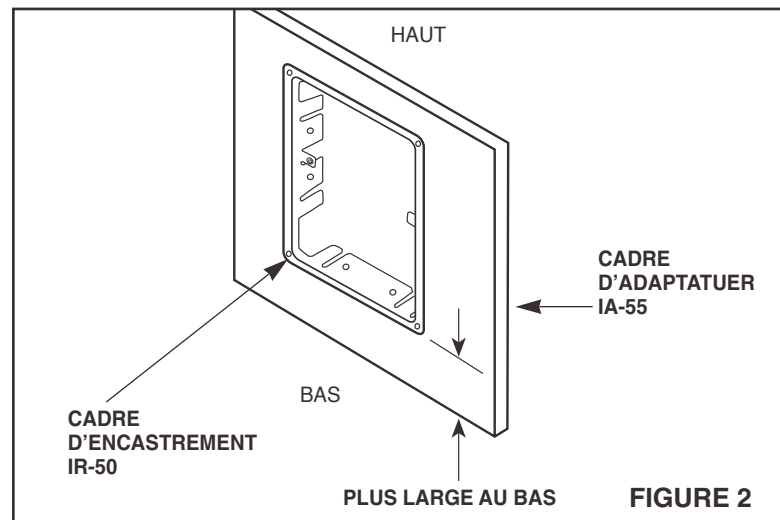


7. **Refiérase a la Figura 3.** Doble las lengüetas retenedoras en la parte de arriba (2) y la de abajo (2) del IR-50 hacia detrás del panel de pared. Use unos alicates para doblar las lengüetas hasta que estén apretadas.

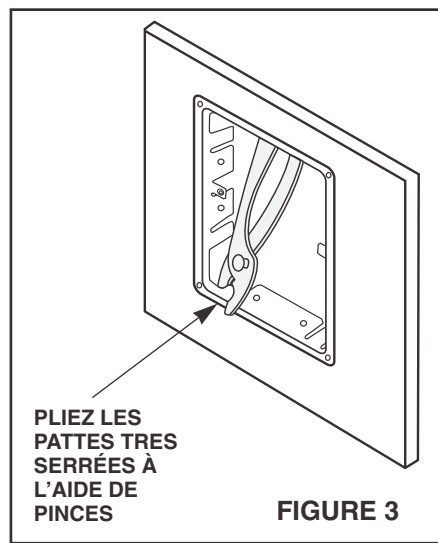


8. Usando las instrucciones empacadas con el altavoz IS-335, conecte los alambres y monte el altavoz.

6. **Reportez-vous à la Figure 2.** Positionnez le cadre d'encastrement IR-50 à l'intérieur du cadre d'adaptateur IA-55. Placez les deux cadres dans la découpe de la paroi du mur avec la partie la plus large du cadre d'adaptateur à la base inférieure de la découpe.

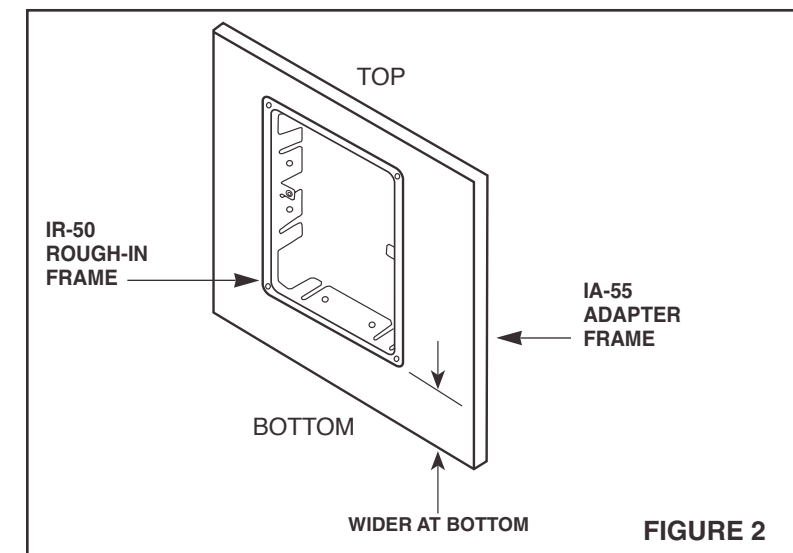


7. **Reportez-vous à la Figure 3.** Pliez les (2) pattes supérieures et les (2) pattes du bas sur l'encastrement IR-50 derrière la paroi du mur. Employez des pinces pour plier très fortement serrées les pattes.

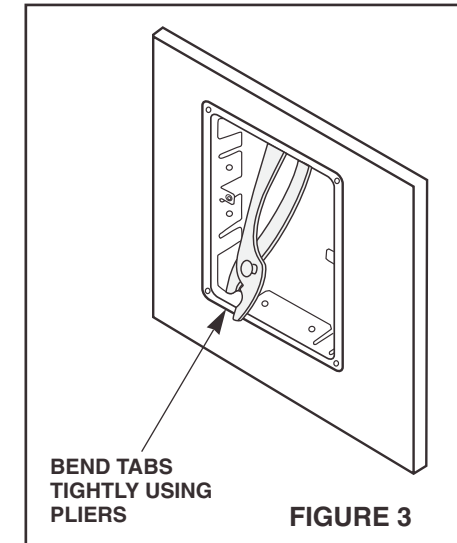


8. À l'aide des instructions contenues avec l'emballage du haut-parleur IS-335, raccordez les câbles et montez le haut-parleur.

6. **Refer to Figure 2.** Position the IR-50 rough-in frame into IA-55 adapter frame. Place both frames in wallboard cutout, with the wider part of adapter frame to the bottom of cutout.



7. **Refer to Figure 3.** Bend (2) upper and (2) lower retaining tabs on the IR-50 behind wallboard. Use pliers to tightly bend tabs.



8. Using instructions packed with IS-335 speaker, connect wires and mount speaker.

Las especificaciones del producto estan sujetas a cambio sin aviso previo.

**NuTone**

4820 Red Bank Road, Cincinnati, Ohio 45227  
Impreso en los E.E.U.U., Rev. 1/02, Pieza N°. 86014

Les caractéristiques de produits peuvent changer sans préavis.

**NuTone**

4820 Red Bank Road, Cincinnati, Ohio 45227  
Imprimé aux E.U., Rev.1/02, Piéce No. 86014

Product specifications subject to change without notice.

**NuTone**

4820 Red Bank Road, Cincinnati, Ohio 45227  
Printed in U.S.A., Rev. 1/02, Part No. 86014